

- Centralne zarządzanie budynkiem
- Integracja systemów
- Modułowa budowa
- Prestiż, bezpieczeństwo, oszczędność



VISION BMS INSTRUKCJA OBSŁUGI

Moduł Inteligentnego Głośnika v1.800

inteligentny dom
nieoceniony komfort...

Spis treści

1	Moduł Inteligentnego Głośnika	3
1.1	Konfigurowanie Modułu Inteligentnego Głośnika	3
1.1.1	Lista elementów Modułu Inteligentnego Głośnika	3
1.1.2	Konfigurowanie elementu Modułu Inteligentnego Głośnika	3
1.1.3	Wyszukiwanie dostępnych urządzeń	5
1.2	Współpraca Modułu Inteligentnego Głośnika z jednostką decyzyjną	7
1.2.1	Warunek: Połączenie	7
1.2.2	Akcja: Jednokrotne odtworzenie pliku	7
1.2.3	Akcja: Odtwarzanie pliku w pętli	8
1.2.4	Akcja: Zatrzymanie odtwarzania	9
1.2.5	Akcja: Zmiana głośności odtwarzania	9
1.3	Błędy generowane przez Moduł Inteligentnego Głośnika	9
1.3.1	"Utracono połączenie z Modułem Inteligentnego Głośnika"	10
1.3.2	"Skonfigurowany moduł nie jest Modułem Inteligentnego Głośnika"	10

1 Moduł Inteligentnego Głośnika

Moduł Inteligentnego Głośnika zapewnia obsługę urządzenia fizycznego odtwarzającego komunikaty dźwiękowe. Dzięki niemu możliwa jest konfiguracja tego elementu Systemu oraz jego integracja z pozostałymi - poprzez uwzględnienie w logice działania całej instalacji. Urządzenie jest w stanie przechować do 4000 plików w popularnym formacie MP3 oraz odtworzyć dowolny z nich jednokrotnie lub odtwarzać go w sposób ciągły - w zależności od wymagań użytkownika. Możliwe jest także określenie głośności z jaką komunikat ma być odtwarzany oraz zmiana tego parametru w czasie działania. Komunikacja z urządzeniem w przypadku współpracy z Systemem Vision odbywa się za pomocą sieci Ethernet.

1.1 Konfigurowanie Modułu Inteligentnego Głośnika

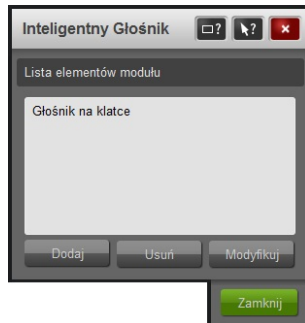
Rozdział ten zawiera informacje na temat zarządzania elementami Modułu Inteligentnego Głośnika.

1.1.1 Lista elementów Modułu Inteligentnego Głośnika

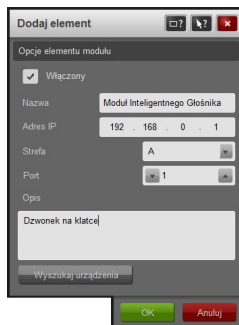
Lista elementów modułu zawiera zdefiniowane w Systemie reprezentacje Inteligentnych Głośników. Okno to dostępne jest po wybraniu opcji menu **Konfiguracja -> Moduły -> Moduł Inteligentnego Głośnika**. Rysunek 1 przedstawia okno zawierające taką przykładową listę. Kliknięcie przycisku **Dodaj** powoduje wyświetlenie okna konfiguracji nowego elementu Modułu Inteligentnego Głośnika - rys. 2. Kliknięcie przycisku **Usuń** powoduje usunięcie zaznaczonego elementu modułu. Kliknięcie przycisku **Modyfikuj** powoduje wyświetlenie okna konfiguracji pojedynczego, aktualnie zaznaczonego elementu Modułu Inteligentnego Głośnika. Okno to wygląda analogicznie do tego dotyczącego konfiguracji nowego elementu. Wybranie przycisku **Zamknij** powoduje wyjście z konfiguracji modułu Inteligentnego Głośnika.

1.1.2 Konfigurowanie elementu Modułu Inteligentnego Głośnika

Rysunek 2 przedstawia okno konfiguracji pojedynczego elementu modułu.



Rysunek 1: Lista skonfigurowanych elementów Modułu Inteligentnego Głośnika



Rysunek 2: Okno konfigurowania elementu Modułu Inteligentnego Głośnika

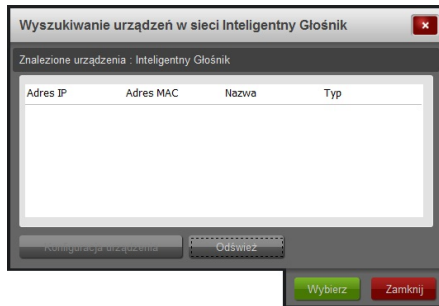
Tabela zawiera opis poszczególnych parametrów wymagających zdefiniowania przez użytkownika.

Włączony	Zaznaczenie tej opcji powoduje, że obsługa danego Inteligentnego Głośnika jest włączona i będzie on dostępny w Systemie.
----------	--

Nazwa	Nazwa urządzenia w obrębie Systemu Vision.
Adres IP	Adres IP urządzenia.
Strefa	Strefa, do której ma przynależeć element.
Port	Numer zdalnego portu TCP, na którym będzie nawiązywane połączenie. Parametr ten musi być zgodny z tym ustawionym w urządzeniu fizycznym.
Opis	Dowolny ciąg znaków zawierający istotne dla użytkownika informacje - na przykład o przeznaczeniu i/lub lokalizacji Inteligentnego Głośnika.
Wyszukaj urządzenia	Kliknięcie przycisku powoduje otwarcie okna, w którym zostaną wyświetlone wyszukiwane w sieci działające urządzenia. Użytkownik może w ten sposób wybrać jeden ze znalezionych Inteligentnych Głośników do obsługi.
OK	Zapisanie konfiguracji i zamknięcie bieżącego okna.
Anuluj	Zamknięcie bieżącego okna bez zapisania konfiguracji.

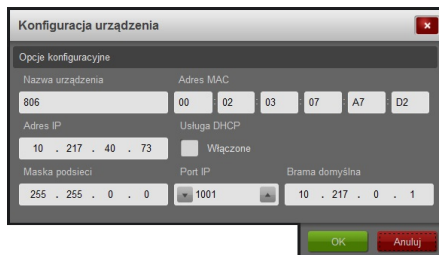
1.1.3 Wyszukiwanie dostępnych urządzeń

Okno wyszukiwania urządzeń (rys. 3) dostępne jest po naciśnięciu przycisku **Wyszukaj urządzenia** na oknie ustawień podstawowych. Pozwala ono na znalezienie Inteligentnych Głośników pracujących w lokalnej sieci. Przycisk **Konfiguracja urządzenia** pozwala na zmianę konfiguracji wewnętrznej wybranego urządzenia (rys. 4), natomiast przycisk **Odśwież** wymusza ponowne wyszukanie pracujących urządzeń. Są one prezentowane na liście, która zawiera podstawowe informacje o nazwie wewnętrznej urządzenia oraz jego adresie IP



Rysunek 3: Okno wyszukiwania Inteligentnych Głośników

oraz MAC.



Rysunek 4: Okno wewnętrznej konfiguracji sieciowej Inteligentnego Głośnika

1.2 Współpraca Modułu Inteligentnego Głośnika z jednostką decyzyjną

Konfiguracja Modułu Inteligentnego Głośnika w jednostce decyzyjnej pozwala na powiązanie akcji i warunków tego modułu z pozostałymi elementami Systemu. Moduł Inteligentnego Głośnika udostępnia następujący warunek:

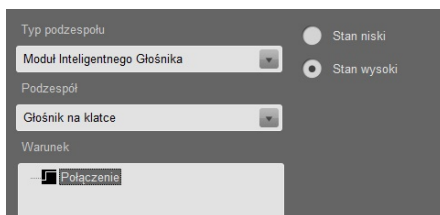
- Połączenie

oraz następujące akcje:

- Jednokrotne odtworzenie pliku,
- Odtwarzanie pliku w pętli,
- Zatrzymanie odtwarzania,
- Zmiana głośności odtwarzania.

1.2.1 Warunek: Połączenie

Warunek ten jest spełniony, kiedy utrzymywane jest ciągle połączenie z urządzeniem fizycznym Inteligentnego Głośnika. Jeżeli tak jest, sygnał przyjmuje stan wysoki - w przeciwnym razie niski. Okno konfiguracji warunku jest przedstawione na rysunku 5.

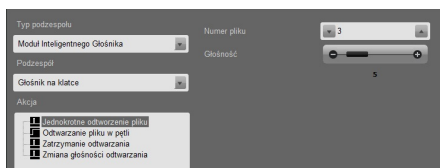


Rysunek 5: Konfigurowanie warunku: Połączenie - stan wysoki

1.2.2 Akcja: Jednokrotne odtworzenie pliku

Konfigurowanie tej akcji polega na określeniu numeru pliku, który ma zostać jednokrotnie odtworzony oraz początkowego stopnia głośności. Rysunek 6

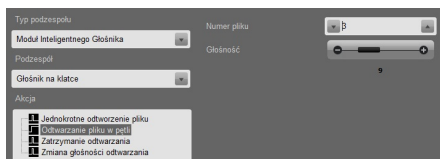
przedstawia okno konfiguracji paramterów akcji. Zadany numer pliku powinien być z zakresu od 0 do 3999. Pliki w pamięci urządzenia numerowane są kolejno od 0 do "n". Jeśli dany komunikat nie zostanie znaleziony w pamięci urządzenia, wtedy nie nastąpi odtwarzanie, a to, które trwało do tej pory zostanie zatrzymane. Głośność może zostać ustalona w zakresie od 0 do 31, przy czym wartości 0 odpowiada cisza.



Rysunek 6: Konfigurowanie akcji: Odtwórz plik jednokrotnie

1.2.3 Akcja: Odtwarzanie pliku w pętli

Konfigurowanie tej akcji odbywa się tak samo, jak akcji **Jednokrotne odtworzenie pliku**. Różnica polega na tym, że na czas uruchomienia tej akcji, wybrany plik jest odtwarzany w sposób ciągły w pętli. Jeżeli w tym samym czasie opisywana tutaj akcja jest realizowana przez kilka reguł wymuszających inne jej parametry (na przykład dwa inne pliki MP3), nastąpi ciągłe odtwarzanie tylko jednego z nich - tego, który zostanie uruchomiony później. W czasie, gdy trwa akcja odtwarzania ciągłego, nie jest możliwe odtwarzanie jednokrotne komunikatów. Okno konfiguracji akcji zostało przedstawione na rysunku 7.



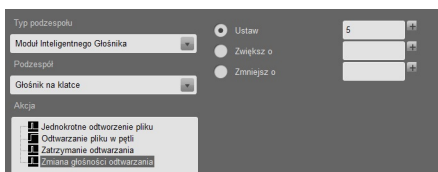
Rysunek 7: Konfigurowanie akcji: Odtwarzanie pliku w pętli

1.2.4 Akcja: Zatrzymanie odtwarzania

Akcja ta powoduje wysłanie do urządzenia polecenia bezwarunkowego zatrzymania odtwarzania bieżącego komunikatu. Dzieje się to niezależnie, czy aktywowane ono zostało w trybie jednokrotnym czy ciągłym.

1.2.5 Akcja: Zmiana głośności odtwarzania

Akcja ta umożliwia zmianę głośności odtwarzania komunikatu w trakcie jego trwania - zainicjowanego zarówno w trybie jednokrotnym, jak i ciągłym. Można zadać bezpośrednio żądany, nowy poziom lub zmienić go względem aktualnego - zmniejszyć lub zwiększyć o zadaną wartość. Jest to najprostszy sposób realizacji komunikatów z płynnie zwiększającym się poziomem głośności. Możliwe jest także zastosowanie w tym miejscu zmiennych współdzielonych i umożliwienie w ten sposób sterowania wspomnianym parametrem za pomocą niezależnego elementu Systemu - na przykład Komponentu Zmiennej. Okno konfiguracji akcji przedstawiono na rysunku 8.



Rysunek 8: Konfigurowanie akcji: Zmiana głośności odtwarzania

1.3 Błędy generowane przez Moduł Inteligentnego Głośnika

Rozdział zawiera zestawienie komunikatów o błędach, jakie może wygenerować Moduł Inteligentnego Głośnika. Użytkownik otrzymuje te wiadomości poprzez Raport Błędów Systemu Vision. Poniższe opisy pozwalają poprawnie zinterpretować informacje oraz zidentyfikować przyczynę ewentualnych nieprawidłowości w działaniu modułu.

1.3.1 "Utracono połączenie z Modułem Inteligentnego Głośnika"

Komunikat może wystąpić, gdy użytkownik ręcznie skonfigurował element modułu i niepoprawnie wpisał numer IP urządzenia lub port TCP. Jeżeli parametry są poprawne, oznacza to, iż nastąpiło rozłączenie komunikacji z Inteligentnym Głośnikiem lub wogóle nie udało się go nawiązać. W obydwu przypadkach najlepszym rozwiązaniem jest sprawdzenie dostępności modułu poprzez wybranie **Wyszukaj urządzenia** w oknie konfigurowania elementu Modułu Inteligentnego Głośnika (rys. 2) i wybranie jednego z wyszukanych modułów. Jeżeli urządzenie nie jest obecne na liście, należy sprawdzić jego połączenie z siecią Ethernet oraz zasilanie. W razie potrzeby można dokonać sprzętowego resetowania układu. Jeżeli takie działanie nie przyniesie skutku, należy wymusić powrót do ustawień fabrycznych. Dodatkowe informacje można znaleźć w instrukcji obsługi Inteligentnego Głośnika.

1.3.2 "Skonfigurowany moduł nie jest Modułem Inteligentnego Głośnika"

Ten komunikat błędu sugeruje, że użytkownik ręcznie skonfigurował element modułu do współpracy z urządzeniem, które nie jest Inteligentnym Głośnikiem lub też dokonał takiego wyboru z listy wyszukanych w sieci urządzeń. Rozwiązaniem tego problemu jest wybranie prawidłowego urządzenia za pomocą funkcji **Wyszukaj urządzenia** w oknie konfigurowania elementu modułu (rys. 2). W celu uniknięcia tego typu błędów, po instalacji urządzeń pracujących pod kontrolą Systemu Vision zaleca się nadanie im indywidualnych nazw jednoznacznie identyfikujących typ i fizyczną lokalizację układu.