

- Centralne zarządzanie budynkiem
- Integracja systemów
- Modułowa budowa
- Prestiż, bezpieczeństwo, oszczędność



VISION BMS
INSTRUKCJA OBSŁUGI
Moduł Bramki xComfort v1.800

inteligentny dom
nieoceniony komfort...

Spis treści

1	Moduł Bramki xComfort	3
1.1	Konfigurowanie Modułu Bramki xComfort	3
1.1.1	Lista elementów Modułu Bramki xComfort	3
1.1.2	Konfiguracja Modułu Bramki xComfort	4
1.1.2.1	Lista obsługiwanych urządzeń	5
1.1.3	Współpraca Modułu Bramki xComfort z jednostką decyzyjną	6
1.1.3.1	Warunek: Okno czasowe poniżej 10%	6
1.1.3.2	Warunek: Okno czasowe puste	6
1.1.3.3	Warunek: Okno czasowe powyżej 15%	6
1.1.3.4	Warunek: Połączenie	7
1.2	Błędy generowane przez Moduł Bramki xComfort	7
1.2.1	"Bramka nie podłączona"	7
1.3	Konfigurowanie urządzeń Moeller xComfort za pomocą MRF	7

1 Moduł Bramki xComfort

Moduł Bramki xComfort daje użytkownikom możliwość integracji Systemu Vision z urządzeniami bezprzewodowymi systemu Moeller xComfort. Odpowiada on za zapewnienie łącza komunikacyjnego, a realizuje to za pomocą urządzenia interfejsowego - modułu do radiowego sterowania instalacją przez komputer CK-OZ-00/03.

Aby w pełni korzystać ze wszystkich możliwości oferowanych dzięki integracji obu systemów, konieczna jest jeszcze obecność dodatkowego elementu - Modułu xComfort. Określa on zasady obsługi poszczególnych urządzeń wejściowych i wyjściowych, takich jak: włączniki, ściemniacze, termostaty, nadajniki binarne czy sterowniki rolet. Oba moduły są dostarczane klientowi wspólnie. Informacje zawarte w niniejszej instrukcji dotyczą tylko kwestii obsługi łącza komunikacyjnego.

Należy pamiętać, że prawidłowe funkcjonowanie całości zależne jest od odpowiedniej konfiguracji systemu Moeller xComfort za pomocą aplikacji MRF. Moduł Bramki xComfort wykorzystuje plik konfiguracyjny generowany przez ten program, co zapewnia możliwość współpracy systemów Vision i xComfort.

1.1 Konfigurowanie Modułu Bramki xComfort

Rozdział ten zawiera informacje na temat zarządzania Modułem Bramki xComfort oraz jego konfiguracji.

1.1.1 Lista elementów Modułu Bramki xComfort

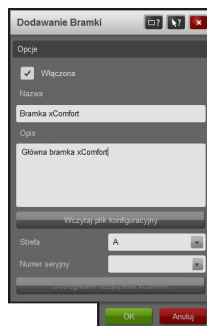
Lista elementów modułu zawiera zdefiniowane i obecne w Systemie reprezentacje urządzeń interfejsowych. Okno to dostępne jest po wybraniu opcji menu **Konfiguracja -> Moduły -> Moduł Bramki xComfort**. Rysunek 1 przedstawia okno zawierające przykładową listę skonfigurowanych elementów.

Kliknięcie na przycisku **Dodaj** powoduje wyświetlenie okna konfiguracji nowego urządzenia komunikacyjnego. Przedstawiono je na rysunku 2. Kliknięcie przycisku **Usuń** powoduje usunięcie zaznaczonego elementu. Kliknięcie przycisku **Modyfikuj** umożliwia wyświetlenie okna konfiguracji aktualnie zaznaczonej bramki. Kliknięcie przycisku **Zamknij** powoduje zamknięcie bieżącego okna.



Rysunek 1: Lista urządzeń interfejsowych

1.1.2 Konfiguracja Modułu Bramki xComfort



Rysunek 2: Konfiguracja elementu modułu

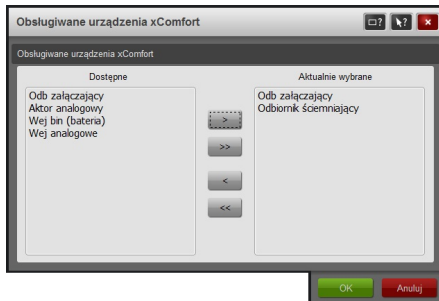
Rysunek 2 przedstawia okno konfiguracji Modułu Bramki xComfort. Poniższa tabela zawiera opis poszczególnych elementów tego okna.

Włączona	Zaznaczenie tej opcji powoduje, że element modułu jest aktywny i dostępny w Systemie.
Nazwa	Nazwa urządzenia nadawana przez użytkownika.

Opis	Dodatkowe informacje opisujące dane urządzenie.
Strefa	Określa strefę zdefiniowaną w Systemie, do której ma należeć urządzenie.
Numer seryjny	W tym polu można dokonać wyboru fizycznego urządzenia dostępowego xComfort. Lista obejmuje numery seryjne wszystkich podłączonych do komputera urządzeń tego typu.
Wczytaj plik konfiguracyjny	Po kliknięciu przycisku pojawi się okno dialogowe umożliwiające wybranie pliku konfiguracyjnego wygenerowanego przez program MRF. Zawiera on informacje niezbędne do obsługi urządzeń wchodzących w skład instalacji.
Obsługiwane urządzenia xComfort	Pozwala wybrać konkretne urządzenia, z którymi System ma współpracować. Ich lista budowana jest na podstawie wczytanego pliku konfiguracyjnego.

1.1.2.1 Lista obsługiwanych urządzeń

Na rysunku 3 przedstawiono okno konfiguracji listy obsługiwanych w Systemie urządzeń Moeller xComfort. W liście po lewej stronie umieszczone są urządzenia, które zostały wczytane z pliku konfiguracyjnego, ale nie mają być obsługiwane, zaś w liście po prawej stronie - te, które mają pracować pod kontrolą Systemu Vision. Pozycje można przenosić między jedną listą, a drugą za pomocą przycisków znajdujących się w środkowej części okna. W tym celu należy zaznaczyć element, który powinien być przemieszczony i nacisnąć przycisk z odpowiednią strzałką. Przyciski z dwoma strzałkami przenoszą wszystkie pozycje z jednej strony na drugą.



Rysunek 3: Obsługiwane urządzenia

1.1.3 Współpraca Modułu Bramki xComfort z jednostką decyzyjną

Konfiguracja reguł związanych z Modułem Bramki xComfort pozwala na powiązanie warunków tego podzespołu z pozostałymi elementami Systemu. Moduł udostępnia następujące warunki:

- Okno czasowe poniżej 10%,
- Okno czasowe puste,
- Okno czasowe powyżej 15%,
- Połączenie.

1.1.3.1 Warunek: Okno czasowe poniżej 10%

Warunek jest spełniony, jeśli okno czasowe danego urządzenia interfejsowego zostało wykorzystane w więcej niż 90 procentach.

1.1.3.2 Warunek: Okno czasowe puste

Warunek jest spełniony, jeśli dla danego urządzenia interfejsowego okno czasowe zostało całkowicie wykorzystane. Podłączone do niego urządzenia nie będą reagowały na sygnały do momentu, aż okno czasowe ulegnie odnowieniu.

1.1.3.3 Warunek: Okno czasowe powyżej 15%

Warunek jest spełniony, jeśli okno czasowe dla danego urządzenia interfejsowego osiągnęło wartość wyższą niż 15 procent wartości maksymalnej.

1.1.3.4 Warunek: Połączenie

Warunek ten jest spełniony, jeśli urządzenie jest podłączone fizycznie do komputera oraz poprawnie zainicjowane w Systemie.

1.2 Błędy generowane przez Moduł Bramki xComfort

Rozdział zawiera zestawienie komunikatów o błędach, jakie może wygenerować Moduł Bramki xComfort. Użytkownik otrzymuje te wiadomości poprzez Raport Błędów Systemu Vision. Poniższy opis pozwala poprawnie zinterpretować informacje oraz zidentyfikować przyczynę ewentualnych nieprawidłowości w działaniu modułu.

1.2.1 "Bramka nie podłączona"

System nie wykrył podłączonej bramki do komunikacji z urządzeniami typu Moeller xComfort. Należy sprawdzić czy bramka jest podłączona lub czy nie wystąpiły problemy z komunikacją. Jeśli bramka jest już podłączona, należy odłączyć bramkę i podłączyć ją ponownie.

1.3 Konfigurowanie urządzeń Moeller xComfort za pomocą MRF

Aby używać urządzeń typu Moeller xComfort przy współpracy z Systemem Vision, należy najpierw skonfigurować je w taki sposób, aby poprawnie komunikowały się z urządzeniem interfejsowym, które będzie podłączone do komputera centralnego. W tym celu konieczne jest użycie programu Moeller RF-System dostępnego na stronie internetowej firmy Moeller (www.xcomfort.pl) oraz specjalnego urządzenia (Moduł do radiowego programowania instalacji przez komputer CRSZ-00/01). Proces programowania urządzeń jest szczegółowo opisany w dokumentacji wspomnianego oprogramowania.